



**AFMC**  
Student Portal  
Opening doors to visiting electives

---

**Portail des étudiants**  
Une porte ouverte pour les étudiants visiteurs

# Données du Portail des étudiants de l'AFMC sur les stages optionnels pour étudiants visiteurs

Rapport national

Période visée par le rapport - Du 1er septembre 2017 au 31 août 2018



## Énoncé de mission de l'AFMC/AFMC Mission Statement

L'AFMC est constituée du partenariat académique des facultés de médecine canadiennes. Par notre expertise, nos actions de promotion et notre leadership collectifs, nous atteindrons l'excellence sur le plan de l'éducation, de la recherche et des soins afin d'améliorer la santé de tous les Canadiens.

[www.afmc.ca](http://www.afmc.ca)

[www.portailétudiantsafmc.ca](http://www.portailétudiantsafmc.ca)

AFMC is the academic partnership of Canada's faculties of medicine. Through our collective leadership, expertise and advocacy, we will achieve excellence in education, research and care for the health of all Canadians.

[www.afmc.ca](http://www.afmc.ca)

[www.afmcstudentportal.ca](http://www.afmcstudentportal.ca)

Pour les questions relatives au présent rapport, veuillez communiquer avec la spécialiste des rapports l'AFMC à l'adresse suivante :

Portail des étudiants de l'AFMC

L'Association des facultés de médecine du Canada

2733 chemin Lancaster, bureau 100

Ottawa (Ontario) Canada K1B 0A9

Courriel : [service@afmcstudentportal.ca](mailto:service@afmcstudentportal.ca)

Service de dépannage : <http://service.afmcstudentportal.ca>

For questions related to this report, please contact the AFMC Reporting Specialist at:

AFMC Student Portal

The Association of Faculties of Medicine of Canada

100-2733 Lancaster Road, Ottawa Ontario, Canada K1B 0A9

Email: [service@afmcstudentportal.ca](mailto:service@afmcstudentportal.ca)

Help Desk: <http://service.afmcstudentportal.ca>



## Table des matières

<b>Introduction</b>	7
À propos du Portail des étudiants de l'AFMC	8
<b>Collecte et communication des données</b>	8
Facultés de médecine représentées dans chaque période visée par le rapport	9
<b>Infographique sur les stages à l'externat au Canada</b>	10
<b>Section A : Données de la faculté d'accueil</b>	11
Renseignements sur l'externat	12
Nouveaux inscrits sur le Portail	12
A1.1 - Stages optionnels visiteurs dans les facultés de médecine du Canada: Sommaire des données, Comparaison par année, Candidats canadiens et internationaux	12
A1.2 - Stages optionnels visiteurs dans les facultés de médecine du Canada: Sommaire des données, 2017-2018, Candidats canadiens et internationaux	13
A2.1 - Stages optionnels visiteurs confirmés (après annulations) dans les facultés de médecine du Canada, Comparaison par spécialité et année, Candidats canadiens	14
A2.2 - Stages optionnels visiteurs confirmés (après annulations) dans les facultés de médecine du Canada, Comparaison par spécialité et année, Candidats internationaux	15
A2.3 - Stages optionnels visiteurs confirmés (après annulations) dans les facultés de médecine du Canada, Comparaison par spécialité et année, Candidats canadiens et internationaux	16
A3.1 - Stages optionnels visiteurs confirmés (après annulations) dans les facultés de médecine du Canada, 2017-2018, Comparaison à l'échelle nationale par spécialité, Candidats canadiens, Anglais	17
A3.2 - Stages optionnels visiteurs confirmés (après annulations) dans les facultés de médecine du Canada, 2017-2018, Comparaison à l'échelle nationale par spécialité, Candidats canadiens, Français	18
A3.3 - Stages optionnels visiteurs confirmés (après annulations) dans les facultés de médecine du Canada, 2017-2018, Comparaison à l'échelle nationale par spécialité, Candidats internationaux, Anglais	19
A3.4 - Stages optionnels visiteurs confirmés (après annulations) dans les facultés de médecine du Canada, 2017-2018, Comparaison à l'échelle nationale par spécialité, Candidats internationaux, Français	20
A4.1 - Accès aux spécialités de premier choix dans les facultés de médecine du Canada, 2017-2018, Comparaison par année, Candidats canadiens	21
A4.2 - Accès aux spécialités de premier choix dans les facultés de médecine du Canada, 2017-2018, Comparaison par année, Candidats internationaux	22
A4.3 - Accès aux spécialités de premier choix dans les facultés de médecine du Canada, 2017-2018, Comparaison par année, Candidats canadiens et internationaux	23
A5 - Renseignements supplémentaires sur les stages optionnels visiteurs pour l'évaluation du programme, Comparaison par année, Candidats canadiens et internationaux	24
<b>Section B : Données de la faculté d'attache</b>	25
<b>Section C : Priorités relatives aux stages optionnels pour étudiants visiteurs</b>	26
Stages optionnels confirmés	27
C1 - Nombre total de semaines de stages optionnels confirmés (après annulations) par les candidats internationaux qui postulent dans les facultés de médecine du Canada, Total, Comparaison par année, Candidats internationaux	27
Frais de demande	28
C2 - Frais de demande moyens (ne comprend pas les demandes sans coût initial), 2017-2018, Comparaison par le nombre total de demandes soumises, Candidats canadiens et internationaux	28
Temps de traitement	29
C3.1 - Temps à partir de la soumission de la demande jusqu'à l'offre de stage optionnel visiteur, 2017-2018, Comparaison à l'échelle nationale, Candidats canadiens	29
C3.2 - Temps à partir de la soumission de la demande jusqu'à l'offre de stage optionnel visiteur, 2017-2018, Comparaison à l'échelle nationale, Candidats internationaux	30

## Table des matières

C4 - Durée à partir de la vérification complète de la faculté d'attache à l'offre de stage optionnel, 2017-2018, Comparaison à l'échelle nationale, Candidats canadiens et internationaux	31
C5 - Temps à partir de l'offre de stage relativement au début de stage le plus rapproché dans les facultés de médecine du Canada, 2017-2018, Candidats canadiens et internationaux	32
C6 - Durée entre la vérification complète de la faculté d'attache à l'offre de stage optionnel aux facultés de médecine du Canada, 2017-2018, Comparaison par spécialité, Candidats canadiens et internationaux	33
C7 - Temps de réponse moyen de la personne-ressource en matière de stages aux facultés de médecine du Canada, 2017-2018, Comparaison par spécialité, Candidats canadiens et internationaux	34

## Introduction

L'Association des facultés de médecine du Canada (AFMC) a le plaisir de vous présenter l'édition annuelle de son *Rapport national – Données du Portail des étudiants de l'AFMC sur les stages optionnels pour étudiants visiteurs*. Ce rapport renferme des renseignements sur les demandes et les placements des étudiants en médecine de niveau prédoctoral qui débutent l'externat et postulent pour un stage optionnel pour étudiants visiteurs dans une faculté de médecine canadienne par l'entremise du Portail des étudiants de l'AFMC. Le rapport renferme de l'information des 17 facultés de médecine qui agissent comme facultés d'accueil (c.-à-d., des facultés qui acceptent les demandes de stages optionnels pour étudiants visiteurs par l'entremise du Portail). Le rapport national comprend une section traitant des « Priorités relatives aux stages optionnels pour étudiants visiteurs » qui est pertinente pour faire progresser le dialogue stratégique. Les données sont présentées sous forme agrégée et représentent l'information fondée sur les étudiants en médecine qui postulent à partir d'une faculté de médecine canadienne (candidats canadiens) et ceux qui postulent à partir d'une faculté de médecine de l'extérieur du Canada (candidats internationaux). Les résultats nationaux sont fournis avec des comparaisons par année.

Cette initiative de collecte de données a été dirigée par le Groupe de travail de l'AFMC sur l'analyse des données du Portail des étudiants de l'AFMC en consultation avec des membres des principaux groupes d'intervenants du Portail – les étudiants en médecine, les coordonnateurs des stages optionnels et les doyens des études médicales prédoctorales. L'objectif du Groupe de travail consiste à définir les activités de collecte de données qui étayeront l'adoption de politiques et de procédures efficaces liées aux stages optionnels pour étudiants visiteurs au Canada.

La période de déclaration actuelle comprend des données complètes provenant des 17 facultés d'accueil. Toutefois, il est important de noter que les données de l'année précédente ne comprenaient que des données partielles provenant de certaines facultés d'accueil. À la lumière de la méthodologie établie, les données relatives au moment où les facultés se sont jointes au Portail sont également incluses dans ce rapport. Il n'est pas toujours possible d'effectuer des comparaisons avec le rapport précédent.

Le rapport national est publié annuellement au cours du premier trimestre de l'année. Chaque faculté de médecine reçoit également un rapport annuel qui lui est propre. Le *Rapport facultaire – Données du Portail des étudiants de l'AFMC sur les stages optionnels pour étudiants visiteurs* renferme de l'information sur les activités de demande et de stage pour les étudiants visiteurs et les étudiants de la faculté d'attache dans une faculté d'accueil donnée. Les données sur les étudiants de la faculté d'attache sont fondées sur les étudiants de la faculté au niveau de l'externat qui postulent pour des stages optionnels pour étudiants visiteurs dans d'autres facultés de médecine canadiennes. La procédure et l'analyse pour les rapports à l'échelle nationale ou de la faculté sont énoncées dans les notes méthodologiques disponibles pour chaque rapport.

## À propos du Portail des étudiants de l'AFMC

Le Portail des étudiants de l'AFMC est un service en ligne bilingue qui facilite la soumission de demandes de stages optionnels pour étudiants visiteurs de niveau prédoctoral dans l'une des 17 facultés de médecine du Canada. Parmi les services offerts par le Portail, on compte un répertoire consultable renfermant de l'information sur les stages optionnels pour étudiants visiteurs au Canada, un processus de demande en ligne pour les étudiants canadiens et internationaux ainsi que des outils destinés aux coordonnateurs des stages optionnels de chaque faculté permettant le suivi du stage et de la confirmation.

### Collecte et communication des données

**Spécialités :** Afin d'appuyer le continuum de l'éducation, les possibilités d'externat sont identifiées dans le Portail en fonction des spécialités définies comme des disciplines de niveau d'entrée vers la formation postdoctorale. Il s'agit d'une liste commune aux diverses organisations et dont le contenu peut varier d'une année à l'autre. Les stages optionnels peuvent être classés différemment dans chaque faculté d'accueil. La combinaison des spécialités et surspécialités identifiées pour une possibilité de stage optionnel est déterminée par la faculté d'accueil. On tient compte de la manière dont est définie l'expérience au sein de l'hôpital ou du milieu clinique et du type d'expérience clinique auquel sera confronté l'étudiant. L'AFMC déclare l'information sur les stages optionnels en fonction de la spécialité telle qu'elle est définie par la faculté d'accueil pour un stage optionnel donné. Par exemple, l'oncologie médicale est rapportée sous la spécialité d'oncologie médicale dans certaines facultés alors que dans d'autres, elle est rapportée sous la spécialité de médecine interne. Veuillez noter qu'il est possible que certaines possibilités de stage optionnel n'aient pas de spécialité connexe puisque certaines facultés d'accueil offrent des stages optionnels axés sur l'éducation ou la recherche.

**Période visée par le rapport :** Chaque année, les résultats par faculté et au niveau national se rapportent aux activités de demande et aux stages survenues entre le 1<sup>er</sup> septembre et le 31 août. Cette période correspond de près à une année universitaire pour plusieurs des facultés de médecine canadiennes et fournit un échéancier cohérent permettant de procéder à une évaluation. L'AFMC reconnaît que cette période ne reflète pas l'année universitaire dans toutes les facultés et que l'externat est complété à différents moments du programme d'études dans des facultés de médecine données et que pour plusieurs des étudiants, l'externat se déroule sur deux années universitaires (et deux périodes visées par le rapport). Les constatations sont en fonction des demandes comportant un choix de stage optionnel dont la date de début se situe dans la période couverte par le rapport.

**Demande, stage optionnel et choix :** Ce rapport renferme des données sur le traitement d'une demande de stage dans le Portail. En clair, l'information fournit une analyse des candidats, des demandes, des demandes afférentes aux stages optionnels et le choix des spécialités et des dates qu'indiquent les étudiants pour les stages optionnels qu'ils sollicitent dans le cadre d'une demande.

Pour tout complément d'information, veuillez vous reporter au rapport intitulé *Données du Portail des étudiants de l'AFMC sur les stages optionnels pour étudiants visiteurs – Notes méthodologiques relatives au Rapport national, Période visée par le rapport – Du 1<sup>er</sup> septembre 2017 au 31 août 2018*.

## Facultés de médecine représentées dans chaque période visée par le rapport

Faculté de médecine	Date de lancement sur le Portail	2016-2017		2017-2018	
		Étudiants de la faculté d'attache	Étudiants visiteurs	Étudiants de la faculté d'attache	Étudiants visiteurs
University of Manitoba	Novembre 2014	X	X	X	X
McMaster University	Décembre 2014	X	X <sup>1</sup>	X	X <sup>1</sup>
Memorial University	Décembre 2014	X	X	X	X
Queen's University	Décembre 2014	X	X	X	X
University of Calgary	Janvier 2015	X	X	X	X
Western University	Janvier 2015	X	X	X	X
Université d'Ottawa	Février 2015	X	X <sup>1</sup>	X	X <sup>1</sup>
University of Alberta	Mars 2015	X	X	X	X
University of Toronto	Mars 2015	X	X <sup>1</sup>	X	X <sup>1</sup>
Dalhousie University	Avril 2015	X	X	X	X
Université McGill	Juin 2015	X	X	X	X
Northern Ontario School of Medicine	Juillet 2016	X	X <sup>2</sup>	X	X
University of Saskatchewan	Janvier 2017	X	X <sup>2</sup>	X	X
University of British Columbia	Février 2017	X	X <sup>2</sup>	X	X
Université Laval	Février 2017	X	X <sup>2</sup>	X	X
Université de Montréal	Février 2017	X	X <sup>2</sup>	X	X
Université de Sherbrooke	Février 2017	X	X <sup>2</sup>	X	X

<sup>1</sup>Indique les facultés d'accueil qui acceptent les demandes émanant d'étudiants internationaux par l'entremise d'un programme contingenté.

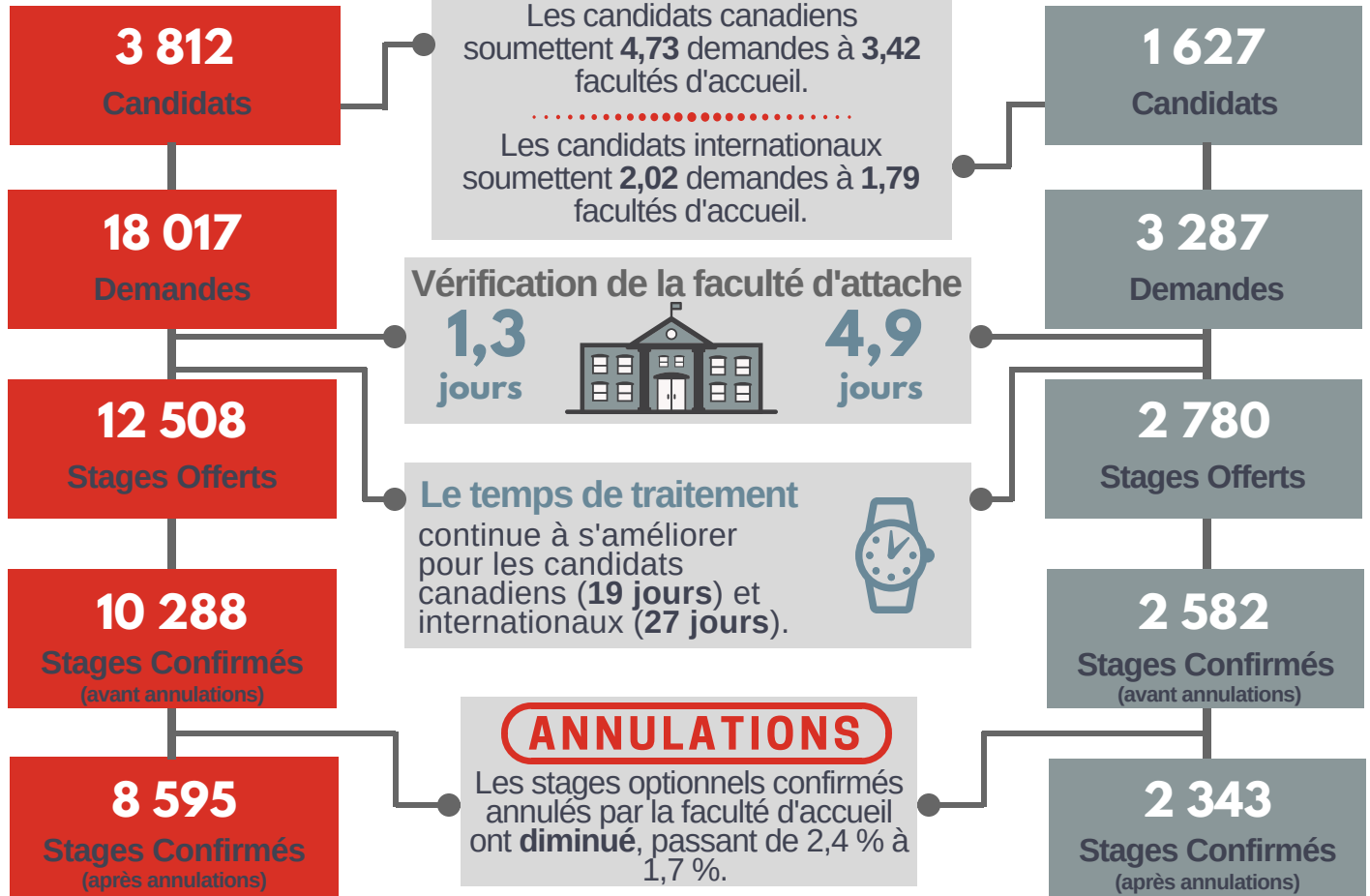
<sup>2</sup>Données partielles disponibles pour la période visée par le rapport.

# STAGES À L'EXTERNAT AU CANADA

1er sept, 2017 - 31 août, 2018

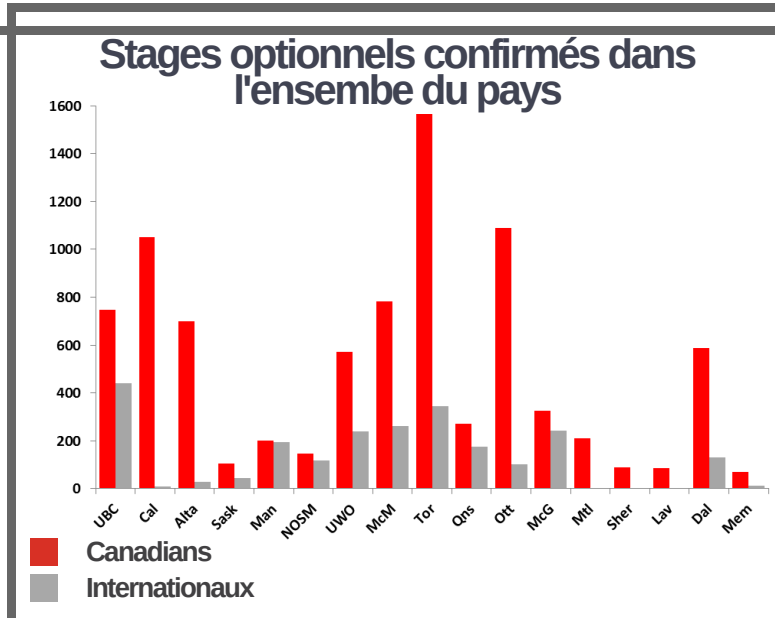
### Candidats canadiens

### Candidats internationaux

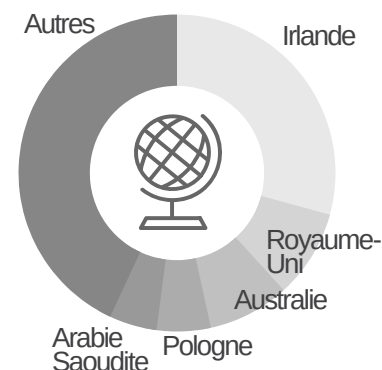


### Spécialités les plus confirmées

- Médecine interne (2 758)
- Médecine familiale (1 260)
- Pédiatrie (956)
- Médecine d'urgence (739)
- Psychiatrie (662)



### Pays avec des stages optionnels confirmés



## **Section A : Données de la faculté d'accueil**

Cette section renferme des renseignements liés à la demande et aux stages pour les étudiants visiteurs canadiens et internationaux qui postulent pour des stages optionnels dans les facultés de médecine au Canada.

## Renseignements liés à la demande et aux stages à la faculté d'accueil

### Renseignements sur l'externat

Selon le rapport de l'AFMC sur les statistiques relatives à l'enseignement médical au Canada pour l'année 2017<sup>1</sup>, il est prévu que 2 893 étudiants qui étudient dans une faculté d'attache au Canada obtiendront leur diplôme en 2018 et que 2 926 étudiants obtiendront leur diplôme en 2019. Ces données informent sur le nombre potentiel d'étudiants admissibles à l'externat au Canada qui utilisent le Portail. Les données similaires relatives à l'externat pour les étudiants qui étudient dans une faculté d'attache à l'extérieur du Canada ne sont pas disponibles.

Nouveaux inscrits sur le Portail	2016-2017	2017-2018
Candidats canadiens : Étudiants qui étudient dans une faculté d'attache au Canada	2 752	3 667
Candidats internationaux : Étudiants qui étudient dans une faculté d'attache à l'extérieur du Canada	2 182	2 365

### A1.1 - Stages optionnels visiteurs dans les facultés de médecine du Canada : Sommaire des données Comparaison par année<sup>2</sup> | Candidats canadiens et internationaux

	Niveau national	
	2016-2017 Données partielles	2017-2018 Données complètes
<b>Candidats canadiens : Étudiants qui étudient dans une faculté d'attache au Canada</b>		
Candidats	3 285	3 812
Demandes provenant des candidats : Nombres total de demandes <sup>3</sup>	12 377	18 017
Demandes soumises Par candidat : Moyenne	3,77	4,73
Nombre de facultés ayant reçu des demandes Par candidat: Moyenne	2,90	3,42
Stages optionnels offerts aux candidats	9 124	12 508
Stages optionnels confirmés par les candidats (avant les annulations)	7 811	10 288
Stages optionnels confirmés par les candidats (après les annulations)	6 551	8 595
Stages optionnels confirmés annulés par les candidats	1 114	1 556
Stages optionnels confirmés annulés par la faculté d'accueil	146	137
Semaines de stages optionnels confirmés par les candidats : Somme	14 212	18 780
Semaines de stages optionnels confirmés par les candidats Par candidat : Moyenne	4,85	5,50
Frais de demande recueillis par candidat Par demande Par candidat (\$) : Moyenne (Nouvelles demandes) <sup>4</sup>	132,94 \$	138,53 \$
<b>Candidats internationaux : Étudiants qui étudient dans une faculté d'attache à l'extérieur du Canada</b>		
Candidats	1 371	1 627
Demandes provenant des candidats : Nombres total de demandes <sup>3</sup>	2 721	3 287
Demandes soumises Par candidat : Moyenne	1,98	2,02
Nombre de facultés ayant reçu des demandes Par candidat: Moyenne	1,75	1,79
Stages optionnels offerts aux candidats	2 293	2 780
Stages optionnels confirmés par les candidats (avant les annulations)	2 083	2 582
Stages optionnels confirmés par les candidats (après les annulations)	1 872	2 343
Stages optionnels confirmés annulés par les candidats	118	153
Stages optionnels confirmés annulés par la faculté d'accueil	93	86
Semaines de stages optionnels confirmés par les candidats : Somme	5 787	7 246
Semaines de stages optionnels confirmés par les candidats Par candidat : Moyenne	5,42	5,67
Frais de demande recueillis par candidat Par demande Par candidat (\$) : Moyenne (Nouvelles demandes) <sup>4</sup>	474,44 \$	519,86 \$

<sup>1</sup>Source: L'Association des facultés de médecine du Canada. (2017). *Statistiques relatives à l'enseignement médical au Canada 2017*. 39, 21. Récupéré à partir du site : <https://afmc.ca/sites/default/files/CMES2017-Complete.pdf>

<sup>2</sup>Toutes les 17 facultés d'accueil figuraient sur le Portail à compter de février 2017 (reportez-vous au tableau « Facultés de médecine représentées dans chaque période visée par le rapport » de la page 9).

<sup>3</sup>Au niveau national, 328 et 87 des demandes totales présentées respectivement par des candidats canadiens et internationaux proviennent de la période couverte par le précédent rapport. Elles ont été incluses car les étudiants ont la possibilité de choisir un stage optionnel dont la date de début se situe dans l'actuelle période de déclaration.

<sup>4</sup>Représente les frais payés au moment de la soumission de la demande et peut par conséquent inclure les coûts liés à une assurance en cas de faute professionnelle, à l'accréditation, etc.

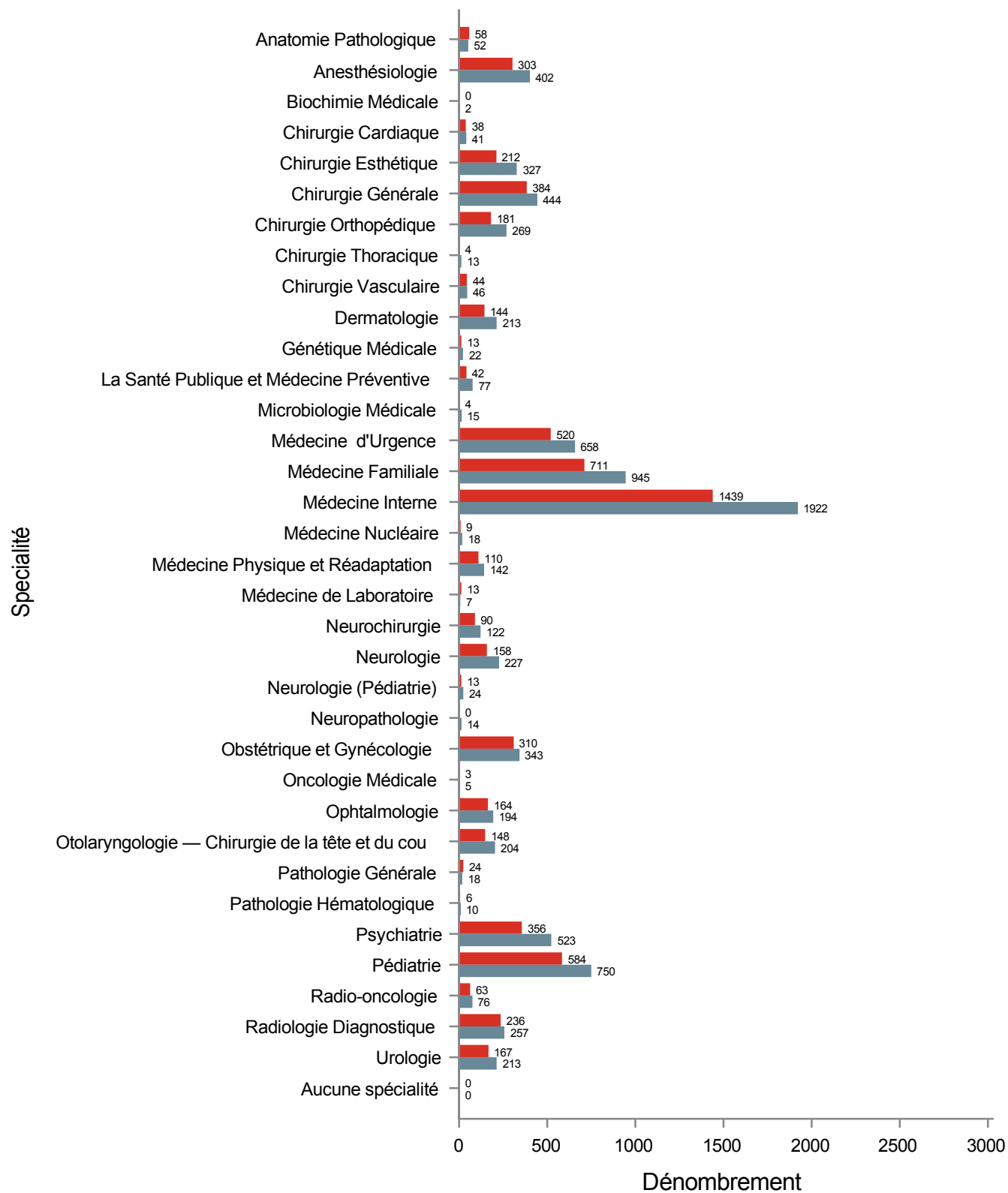
**A1.2 - Stages optionnels visiteurs dans les facultés de médecine du Canada :  
Sommaire des données | 2017-2018  
Candidats canadiens et internationaux**

	2017-2018		
	Nombre total de candidats canadiens et internationaux		
	Niveau national		
	Candidats canadiens	Candidats internationaux	Total
Candidats	3 812	1 627	5 439
Demandes provenant des candidats : Nombres total de demandes <sup>1</sup>	18 017	3 287	21 304
Demandes soumises Par candidat : Moyenne	4,73	2,02	3,92
Nombre de facultés ayant reçu des demandes Par candidat: Moyenne	3,42	1,79	2,93
Stages optionnels offerts aux candidats	12 508	2 780	15 288
Stages optionnels confirmés par les candidats (avant les annulations)	10 288	2 582	12 870
Stages optionnels confirmés par les candidats (après les annulations)	8 595	2 343	10 938
Stages optionnels confirmés annulés par les candidats	1 556	153	1 709
Stages optionnels confirmés annulés par la faculté d'accueil	137	86	223
Semaines de stages optionnels confirmés par les candidats : Somme	18 780	7 246	26 026
Semaines de stages optionnels confirmés par les candidats Par candidat : Moyenne	5,50	5,67	5,55
Frais de demande recueillis par candidat Par demande Par candidat (\$) : Moyenne (Nouvelles demandes) <sup>2</sup>	138,53 \$	519,86 \$	260,15 \$

<sup>1</sup>Au niveau national, 328 et 87 des demandes totales présentées respectivement par des candidats canadiens et internationaux proviennent de la période couverte par le précédent rapport. Elles ont été incluses car les étudiants ont la possibilité de choisir un stage optionnel dont la date de début se situe dans l'actuelle période de déclaration.

<sup>2</sup>Représente les frais payés au moment de la soumission de la demande et peut par conséquent inclure les coûts liés à une assurance en cas de faute professionnelle, à l'accréditation, etc.

## A2.1 - Stages optionnels visiteurs confirmés (après annulations) dans les facultés de médecine du Canada Comparaison par spécialité et année | Candidats canadiens



■ 2016-2017 Candidats canadiens total: 6 551  
 ■ 2017-2018 Candidats canadiens total: 8 595

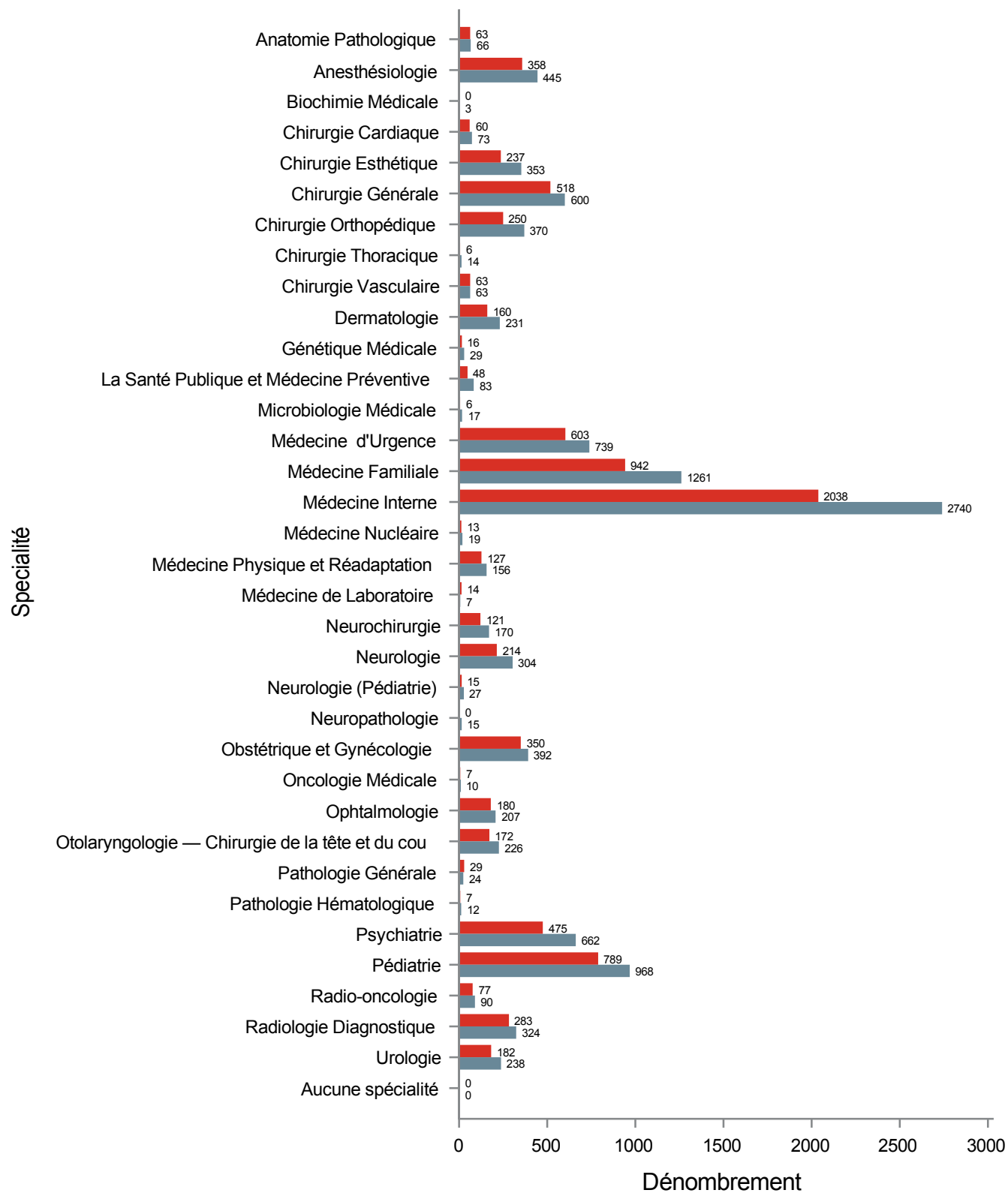
## A2.2 - Stages optionnels visiteurs confirmés (après annulations) dans les facultés de médecine du Canada Comparaison par spécialité et année | Candidats internationaux



■ 2016-2017 Candidats internationaux total: 1 872  
 ■ 2017-2018 Candidats internationaux total: 2 343

## A2.3 - Stages optionnels visiteurs confirmés (après annulations) dans les facultés de médecine du Canada

### Comparaison par spécialité et année | Candidats canadiens et internationaux



■ 2016-2017 Candidats canadiens et internationaux total: 8 423

■ 2017-2018 Candidats canadiens et internationaux total: 10 938

**A3.1 - Stages optionnels visiteurs confirmés  
(après annulations) dans les facultés de médecine du Canada  
2017-2018 | Comparaison à l'échelle nationale par spécialité | Candidats canadiens | Anglais<sup>1</sup>**

Spécialité	Faculté d'accueil																Total	
	Mem	Dal	Lav	Sher	Mtl	McG	Ott	Qns	Tor	McM	UWO	NOSM	Man	Sask	Alta	Cal		UBC
Anatomie Pathologique		7				1	6	5	11	5	3				8	5	51	
Anesthésiologie	3	51				18	22	7	66	39	34	13	16	16	24	67	11	387
Biochimie Médicale																		0
Chirurgie Cardiaque		1				1	2		7	3	7				6	7	5	39
Chirurgie Esthétique	1	23				5	37	1	43	38	35	1	29		27	31	33	304
Chirurgie Générale	3	30				3	48	18	58	40	38	3	16	7	48	78	41	431
Chirurgie Orthopédique	6	29				6	36	12	24	13	20	1	7	4	16	33	46	253
Chirurgie Thoracique		3				1	4		2									10
Chirurgie Vasculaire						1	10		8	10	3	1	1	1	1	5	4	45
Dermatologie						31	32		49	32					30	26	5	205
Génétique Médicale						3	8		3								6	20
La Santé Publique et Médecine Préventive						2	4	7	20			4	6		7	16	10	76
Microbiologie Médicale									2								2	4
Médecine d'Urgence	5	43				21	85	29	124	40	33	14	38	12	66	110	24	644
Médecine Familiale	33	68				29	69	5	269	77	52	82	10	12	71	86	34	897
Médecine Interne	6	120				62	311	76	285	225	135	14	17	16	124	238	214	1 843
Médecine Nucléaire						5	3			3					3			14
Médecine Physique et Réadaptation							32	12	32	11	11	1		1	6	19	13	138
Médecine de Laboratoire										1					6			7
Neurochirurgie		6				4	4		24	2	20		4	3	16	22	12	117
Neurologie	1					25	38		49	11	20			3	19	18	30	214
Neurologie (Pédiatrie)							6			2						14		22
Neuropathologie									4	1					6	3		14
Obstétrique et Gynécologie	5	37				7	48	18	66	12	16	2	11	9	39	33	25	328
Oncologie Médicale									1	4								5
Ophtalmologie		24				7	15	22	31	10	16	1	9	8	9	16	8	176
Otolaryngologie — Chirurgie de la tête et du cou		16				5	19		33	15	27		5		29	23	21	193
Pathologie Générale		2							5						1	6	1	15
Pathologie Hématologique		4													3		3	10
Psychiatrie	1	25				21	61	16	124	53	31	2	3		40	54	71	502
Pédiatrie	5	65				41	126	14	146	77	26	7	20	4	51	92	41	715
Radio-oncologie		2				1	10	5	20	4	7		1		9	6	5	70
Radiologie Diagnostique	2	10				12	15	13	36	29	16		3	8	25	37	45	251
Urologie		21				5	38	10	24	24	21		4	1	23		28	199
Aucune spécialité																		0
<b>Total</b>	<b>71</b>	<b>587</b>	<b>0</b>	<b>0</b>	<b>0</b>	<b>317</b>	<b>1 089</b>	<b>270</b>	<b>1 566</b>	<b>781</b>	<b>571</b>	<b>146</b>	<b>200</b>	<b>105</b>	<b>699</b>	<b>1 051</b>	<b>746</b>	<b>8 199</b>

<sup>1</sup>La langue est fonction de celle qui figure dans la demande soumise. Remarque: Les facultés de Laval, Sherbrooke et Montréal se sont jointes au Portail en février 2017.

**Il est important de noter que les données reflètent la capacité et non la demande relative à chaque spécialité dans chaque faculté d'accueil (c.-à-d., elles ne reflètent pas le nombre de demandes).**

### A3.2 - Stages optionnels visiteurs confirmés (après annulations) dans les facultés de médecine du Canada 2017-2018 | Comparaison à l'échelle nationale par spécialité | Candidats canadiens | Français<sup>1</sup>

Spécialité	Faculté d'accueil																	Total
	Mem	Dal	Lav	Sher	Mtl	McG	Ott	Qns	Tor	McM	UWO	NOSM	Man	Sask	Alta	Cal	UBC	
Anatomie Pathologique			1															1
Anesthésiologie				1	14													15
Biochimie Médicale			1		1													2
Chirurgie Cardiaque			1	1														2
Chirurgie Esthétique			3	11	9													23
Chirurgie Générale			2	6	5													13
Chirurgie Orthopédique			4	5	7													16
Chirurgie Thoracique			3															3
Chirurgie Vasculaire			1															1
Dermatologie				1	7													8
Génétique Médicale					2													2
La Santé Publique et Médecine Préventive			1															1
Microbiologie Médicale			5		6													11
Médecine d'Urgence			3	3	7	1												14
Médecine Familiale			16	6	23	3												48
Médecine Interne			26	18	35													79
Médecine Nucléaire			1	2	1													4
Médecine Physique et Réadaptation					4													4
Médecine de Laboratoire																		0
Neurochirurgie			1	3	1													5
Neurologie			2	2	9													13
Neurologie (Pédiatrie)			1		1													2
Neuropathologie																		0
Obstétrique et Gynécologie			2	3	7	3												15
Oncologie Médicale																		0
Ophthalmologie				11	7													18
Otolaryngologie — Chirurgie de la tête et du cou			1	3	7													11
Pathologie Générale				2	1													3
Pathologie Hématologique																		0
Psychiatrie			3	1	17													21
Pédiatrie			4	1	29	1												35
Radio-oncologie			1		5													6
Radiologie Diagnostique				3	3													6
Urologie			4	7	3													14
Aucune spécialité																		0
<b>Total</b>	<b>0</b>	<b>0</b>	<b>87</b>	<b>90</b>	<b>211</b>	<b>8</b>	<b>0</b>	<b>0</b>	<b>0</b>	<b>0</b>	<b>0</b>	<b>0</b>	<b>0</b>	<b>0</b>	<b>0</b>	<b>0</b>	<b>0</b>	<b>396</b>

<sup>1</sup>La langue est fonction de celle qui figure dans la demande soumise. Remarque: Les facultés de Laval, Sherbrooke et Montréal se sont jointes au Portail en février 2017.

**Il est important de noter que les données reflètent la capacité et non la demande relative à chaque spécialité dans chaque faculté d'accueil (c.-à-d., elles ne reflètent pas le nombre de demandes).**

**A3.3 - Stages optionnels visiteurs confirmés  
(après annulations) dans les facultés de médecine du Canada  
2017-2018 | Comparaison à l'échelle nationale par spécialité | Candidats internationaux | Anglais<sup>1</sup>**

Spécialité	Faculté d'accueil																Total	
	Mem	Dal	Lav	Sher	Mtl	McG	Ott	Qns	Tor	McM	UWO	NOSM	Man	Sask	Alta	Cal		UBC
Anatomie Pathologique		1				2		4	2								5	14
Anesthésiologie	1	3				6	1		4	4	8	5	1	1			9	43
Biochimie Médicale																	1	1
Chirurgie Cardiaque		1				11			2	2		2	1				13	32
Chirurgie Esthétique		1				6	4	5	5	2					3			26
Chirurgie Générale		2				9	4	18	30	9	7	5	35	1	1	2	33	156
Chirurgie Orthopédique	1	2				11	2	8	15	7	17	6	4		2		25	100
Chirurgie Thoracique						1												1
Chirurgie Vasculaire		2				8		4			1						2	17
Dermatologie						2	1		7	6					1		1	18
Génétique Médicale						1			2								4	7
La Santé Publique et Médecine Préventive											1						5	6
Microbiologie Médicale																	2	2
Médecine d'Urgence	1	15					3		11	14	18	5	1	3		1	4	76
Médecine Familiale	3	39				10	14	1	50	37	56	56	13	13		1	21	314
Médecine Interne	3	34				91	36	113	95	99	84	27	58	12	16	2	143	813
Médecine Nucléaire																	1	1
Médecine Physique et Réadaptation						2	1		3	3							5	14
Médecine de Laboratoire																		0
Neurochirurgie		2				11	1	3	7	2			4				18	48
Neurologie						18	2		12	8	3				1	1	32	77
Neurologie (Pédiatrie)							1						2					3
Neuropathologie									1									1
Obstétrique et Gynécologie		2				6	5	4	12	5		2	5	1			6	48
Oncologie Médicale									1	2				2				5
Ophthalmologie	1						1		7	1							3	13
Otolaryngologie — Chirurgie de la tête et du cou	1	2				2	2	1	4	2	1		2		3	1	1	22
Pathologie Générale		1							2					1			2	6
Pathologie Hématologique																	2	2
Psychiatrie	1	8				6	1	10	8	17	15	4	35	4			30	139
Pédiatrie		13				22	6	3	42	30	21	5	34	5	1		36	218
Radio-oncologie		1				3		2	1	3							4	14
Radiologie Diagnostique	1					7			15	7	3	1			1		32	67
Urologie		3				8			6	1	5							23
Aucune spécialité																		0
<b>Total</b>	<b>13</b>	<b>132</b>	<b>0</b>	<b>0</b>	<b>0</b>	<b>243</b>	<b>85</b>	<b>176</b>	<b>344</b>	<b>261</b>	<b>239</b>	<b>119</b>	<b>195</b>	<b>43</b>	<b>29</b>	<b>8</b>	<b>440</b>	<b>2 327</b>

<sup>1</sup>La langue est fonction de celle qui figure dans la demande soumise. Remarque: Les facultés de Laval, Sherbrooke et Montréal se sont jointes au Portail en février 2017.

**Il est important de noter que les données reflètent la capacité et non la demande relative à chaque spécialité dans chaque faculté d'accueil (c.-à-d., elles ne reflètent pas le nombre de demandes).**

**A3.4 - Stages optionnels visiteurs confirmés  
(après annulations) dans les facultés de médecine du Canada  
2017-2018 | Comparaison à l'échelle nationale par spécialité | Candidats internationaux | Français<sup>1</sup>**

Spécialité	Faculté d'accueil																Total	
	Mem	Dal	Lav	Sher	Mtl	McG	Ott	Qns	Tor	McM	UWO	NOSM	Man	Sask	Alta	Cal		UBC
Anatomie Pathologique																		0
Anesthésiologie																		0
Biochimie Médicale																		0
Chirurgie Cardiaque																		0
Chirurgie Esthétique																		0
Chirurgie Générale																		0
Chirurgie Orthopédique								1										1
Chirurgie Thoracique																		0
Chirurgie Vasculaire																		0
Dermatologie																		0
Génétique Médicale																		0
La Santé Publique et Médecine Préventive																		0
Microbiologie Médicale																		0
Médecine d'Urgence								5										5
Médecine Familiale								2										2
Médecine Interne								5										5
Médecine Nucléaire																		0
Médecine Physique et Réadaptation																		0
Médecine de Laboratoire																		0
Neurochirurgie																		0
Neurologie																		0
Neurologie (Pédiatrie)																		0
Neuropathologie																		0
Obstétrique et Gynécologie								1										1
Oncologie Médicale																		0
Ophtalmologie																		0
Otolaryngologie — Chirurgie de la tête et du cou																		0
Pathologie Générale																		0
Pathologie Hématologique																		0
Psychiatrie																		0
Pédiatrie																		0
Radio-oncologie																		0
Radiologie Diagnostic																		0
Urologie								2										2
Aucune spécialité																		0
<b>Total</b>	0	0	0	0	0	0	0	16	0	0	0	0	0	0	0	0	0	16

<sup>1</sup>La langue est fonction de celle qui figure dans la demande soumise. Remarque: Les facultés de Laval, Sherbrooke et Montréal se sont jointes au Portail en février 2017.

**Il est important de noter que les données reflètent la capacité et non la demande relative à chaque spécialité dans chaque faculté d'accueil (c.-à-d., elles ne reflètent pas le nombre de demandes).**

## A4.1 - Accès aux spécialités de premier choix dans les facultés de médecine du Canada<sup>1</sup> | 2017-2018 Comparaison par année<sup>2</sup> | Candidats canadiens

Specialité	2016-2017			2017-2018		
	Demandée par le candidat <sup>3</sup>	Offerte par la faculté d'accueil	Taux (offres/demandes)	Demandée par le candidat <sup>3</sup>	Offerte par la faculté d'accueil	Taux (offres/demandes)
Anatomie Pathologique	109	70	64%	93	55	59%
Anesthésiologie	855	395	46%	1 316	521	40%
Biochimie Médicale	1	1	100%	5	3	60%
Chirurgie Cardiaque	62	49	79%	100	67	67%
Chirurgie Esthétique	418	328	78%	607	454	75%
Chirurgie Générale	672	494	74%	906	631	70%
Chirurgie Orthopédique	255	227	89%	382	317	83%
Chirurgie Thoracique	7	1	14%	13	12	92%
Chirurgie Vasculaire	55	45	82%	96	62	65%
Dermatologie	400	185	46%	640	272	43%
Génétique Médicale	21	13	62%	37	25	68%
La Santé Publique et Médecine Préventive	80	43	54%	160	77	48%
Microbiologie Médicale	12	4	33%	21	16	76%
Médecine d'Urgence	1 280	664	52%	1 814	860	47%
Médecine Familiale	1 721	844	49%	2 428	1 140	47%
Médecine Interne	2 915	1 789	61%	3 837	2 434	63%
Médecine Nucléaire	9	7	78%	24	19	79%
Médecine Physique et Réadaptation	147	107	73%	216	140	65%
Médecine de Laboratoire	21	17	81%	16	10	63%
Neurochirurgie	170	127	75%	202	154	76%
Neurologie	243	193	79%	403	288	71%
Neurologie (Pédiatrie)	17	9	53%	40	22	55%
Neuropathologie	5	0	0%	18	15	83%
Obstétrique et Gynécologie	850	408	48%	1 193	469	39%
Oncologie Médicale	3	0	0%	5	3	60%
Ophthalmologie	488	223	46%	818	268	33%
Otolaryngologie — Chirurgie de la tête et du cou	264	211	80%	457	315	69%
Pathologie Générale	32	20	63%	35	18	51%
Pathologie Hématologique	15	7	47%	12	7	58%
Psychiatrie	565	372	66%	919	582	63%
Pédiatrie	1 157	710	61%	1 721	990	58%
Radio-oncologie	73	55	75%	128	83	65%
Radiologie Diagnostique	488	298	61%	497	328	66%
Urologie	292	228	78%	383	295	77%
Aucune spécialité	0	0		0	0	
<b>Total</b>	<b>13 702</b>	<b>8 144</b>	<b>59%</b>	<b>19 542</b>	<b>10 952</b>	<b>56%</b>

<sup>1</sup>Le tableau présente le nombre de stages optionnels demandés par les candidats canadiens lorsque la date de début du premier choix pour le stage optionnel se situe entre le 1er septembre 2017 et le 31 août 2018 et le nombre de stages optionnels offerts, peu importe la date de début, qui ont été donnés pour le stage optionnel demandé jusqu'au 31 août 2018.

<sup>2</sup>Toutes les 17 facultés d'accueil figuraient sur le Portail à compter de février 2017 (reportez-vous au tableau « Facultés de médecine représentées dans chaque période visée par le rapport » de la page 9).

<sup>3</sup>Inclut les stages optionnels ajoutés par la faculté d'accueil (c.-à-d., le stage optionnel a été assorti de l'état « Ajouté par le coordonnateur de l'école d'accueil ») et les stages optionnels retirés ou annulés.

## A4.2 - Accès aux spécialités de premier choix dans les facultés de médecine du Canada<sup>1</sup> | 2017-2018 Comparaison par année<sup>2</sup> | Candidats internationaux

Specialité	2016-2017			2017-2018		
	Demandée par le candidat <sup>3</sup>	Offerte par la faculté d'accueil	Taux (offres/demandes)	Demandée par le candidat <sup>3</sup>	Offerte par la faculté d'accueil	Taux (offres/demandes)
Anatomie Pathologique	17	4	24%	32	18	56%
Anesthésiologie	103	51	50%	111	39	35%
Biochimie Médicale	0	0		0	0	
Chirurgie Cardiaque	20	16	80%	45	20	44%
Chirurgie Esthétique	40	23	58%	48	25	52%
Chirurgie Générale	215	131	61%	321	164	51%
Chirurgie Orthopédique	93	65	70%	146	102	70%
Chirurgie Thoracique	2	1	50%	2	1	50%
Chirurgie Vasculaire	20	17	85%	15	11	73%
Dermatologie	35	17	49%	36	16	44%
Génétique Médicale	3	2	67%	8	5	63%
La Santé Publique et Médecine Préventive	17	4	24%	30	3	10%
Microbiologie Médicale	3	2	67%	2	1	50%
Médecine d'Urgence	187	75	40%	203	68	33%
Médecine Familiale	728	248	34%	744	326	44%
Médecine Interne	1 117	625	56%	1 433	813	57%
Médecine Nucléaire	3	2	67%	2	1	50%
Médecine Physique et Réadaptation	25	17	68%	14	7	50%
Médecine de Laboratoire	2	1	50%	0	0	
Neurochirurgie	45	30	67%	48	36	75%
Neurologie	62	41	66%	82	63	77%
Neurologie (Pédiatrie)	14	4	29%	6	3	50%
Neuropathologie	0	0		1	1	100%
Obstétrique et Gynécologie	99	41	41%	128	47	37%
Oncologie Médicale	6	4	67%	10	7	70%
Ophthalmologie	38	17	45%	29	11	38%
Otolaryngologie — Chirurgie de la tête et du cou	38	25	66%	34	21	62%
Pathologie Générale	6	2	33%	15	6	40%
Pathologie Hématologique	2	1	50%	5	1	20%
Psychiatrie	185	129	70%	245	144	59%
Pédiatrie	338	214	63%	427	215	50%
Radio-oncologie	20	14	70%	21	14	67%
Radiologie Diagnostique	67	38	57%	84	52	62%
Urologie	15	11	73%	30	24	80%
Aucune spécialité	0	0		0	0	
<b>Total</b>	<b>3 565</b>	<b>1 872</b>	<b>53%</b>	<b>4 357</b>	<b>2 265</b>	<b>52%</b>

<sup>1</sup>Le tableau présente le nombre de stages optionnels demandés par les candidats internationaux lorsque la date de début du premier choix pour le stage optionnel se situe entre le 1er septembre 2017 et le 31 août 2018 et le nombre de stages optionnels offerts, peu importe la date de début, qui ont été donnés pour le stage optionnel demandé jusqu'au 31 août 2018.

<sup>2</sup>Toutes les 17 facultés d'accueil figuraient sur le Portail à compter de février 2017 (reportez-vous au tableau « Facultés de médecine représentées dans chaque période visée par le rapport » de la page 9).

<sup>3</sup>Inclut les stages optionnels ajoutés par la faculté d'accueil (c.-à-d., le stage optionnel a été assorti de l'état « Ajouté par le coordonnateur de l'école d'accueil ») et les stages optionnels retirés ou annulés.

### A4.3 - Accès aux spécialités de premier choix dans les facultés de médecine du Canada<sup>1</sup> | 2017-2018 Comparaison par année<sup>2</sup> | Candidats canadiens et internationaux

Specialité	2016-2017			2017-2018		
	Demandée par le candidat <sup>3</sup>	Offerte par la faculté d'accueil	Taux (offres/demandes)	Demandée par le candidat <sup>3</sup>	Offerte par la faculté d'accueil	Taux (offres/demandes)
Anatomie Pathologique	126	74	59%	125	73	58%
Anesthésiologie	958	446	47%	1 427	560	39%
Biochimie Médicale	1	1	100%	5	3	60%
Chirurgie Cardiaque	82	65	79%	145	87	60%
Chirurgie Esthétique	458	351	77%	655	479	73%
Chirurgie Générale	887	625	70%	1 227	795	65%
Chirurgie Orthopédique	348	292	84%	528	419	79%
Chirurgie Thoracique	9	2	22%	15	13	87%
Chirurgie Vasculaire	75	62	83%	111	73	66%
Dermatologie	435	202	46%	676	288	43%
Génétique Médicale	24	15	63%	45	30	67%
La Santé Publique et Médecine Préventive	97	47	48%	190	80	42%
Microbiologie Médicale	15	6	40%	23	17	74%
Médecine d'Urgence	1 467	739	50%	2 017	928	46%
Médecine Familiale	2 449	1 092	45%	3 172	1 466	46%
Médecine Interne	4 032	2 414	60%	5 270	3 247	62%
Médecine Nucléaire	12	9	75%	26	20	77%
Médecine Physique et Réadaptation	172	124	72%	230	147	64%
Médecine de Laboratoire	23	18	78%	16	10	63%
Neurochirurgie	215	157	73%	250	190	76%
Neurologie	305	234	77%	485	351	72%
Neurologie (Pédiatrie)	31	13	42%	46	25	54%
Neuropathologie	5	0	0%	19	16	84%
Obstétrique et Gynécologie	949	449	47%	1 321	516	39%
Oncologie Médicale	9	4	44%	15	10	67%
Ophthalmologie	526	240	46%	847	279	33%
Otolaryngologie — Chirurgie de la tête et du cou	302	236	78%	491	336	68%
Pathologie Générale	38	22	58%	50	24	48%
Pathologie Hématologique	17	8	47%	17	8	47%
Psychiatrie	750	501	67%	1 164	726	62%
Pédiatrie	1 495	924	62%	2 148	1 205	56%
Radio-oncologie	93	69	74%	149	97	65%
Radiologie Diagnostique	555	336	61%	581	380	65%
Urologie	307	239	78%	413	319	77%
Aucune spécialité	0	0		0	0	
<b>Total</b>	<b>17 267</b>	<b>10 016</b>	<b>58%</b>	<b>23 899</b>	<b>13 217</b>	<b>55%</b>

<sup>1</sup>Le tableau présente le nombre de stages optionnels demandés par les candidats canadiens et internationaux lorsque la date de début du premier choix pour le stage optionnel se situe entre le 1er septembre 2017 et le 31 août 2018 et le nombre de stages optionnels offerts, peu importe la date de début, qui ont été donnés pour le stage optionnel demandé jusqu'au 31 août 2018.

<sup>2</sup>Toutes les 17 facultés d'accueil figuraient sur le Portail à compter de février 2017 (reportez-vous au tableau « Facultés de médecine représentées dans chaque période visée par le rapport » de la page 9).

<sup>3</sup>Inclut les stages optionnels ajoutés par la faculté d'accueil (c.-à-d., le stage optionnel a été assorti de l'état « Ajouté par le coordonnateur de l'école d'accueil ») et les stages optionnels retirés ou annulés.

## A5 - Renseignements supplémentaires sur les stages optionnels visiteurs pour l'évaluation du programme

### Comparaison par année<sup>1</sup> | Candidats canadiens et internationaux

	Niveau national	
	2016-2017 Données partielles	2017-2018 Données complètes
<b>Candidats canadiens : Étudiants qui étudient dans une faculté d'attache au Canada</b>		
Temps entre la demande et l'offre aux étudiants visiteurs : Nombre médian de jours	24,00	19,00
Temps de vérification de la faculté d'attache des étudiants visiteurs : Nombre moyen de jours	1,46	1,31
Frais perçus auprès des étudiants visiteurs par la faculté d'accueil (sans inclure les frais de retard ou les remboursements) <sup>2,3</sup>	1 620 375,00 \$	2 352 020,00 \$
Frais remboursés aux étudiants visiteurs par la faculté d'accueil	152 730,00 \$	219 555,00 \$
Demandes de stages envoyées à la personne-ressource par stage optionnel : Moyenne <sup>4</sup>	1,71	1,71
<b>Candidats internationaux : Étudiants qui étudient dans une faculté d'attache à l'extérieur du Canada</b>		
Temps entre la demande et l'offre aux étudiants visiteurs : Nombre médian de jours	33,00	27,00
Temps de vérification de la faculté d'attache des étudiants visiteurs : Nombre moyen de jours	5,51	4,88
Frais perçus auprès des étudiants visiteurs par la faculté d'accueil (sans inclure les frais de retard ou les remboursements) <sup>2,3</sup>	1 503 747,00 \$	1 976 740,00 \$
Frais remboursés aux étudiants visiteurs par la faculté d'accueil	251 128,00 \$	346 864,00 \$
Demandes de stages envoyées à la personne-ressource par stage optionnel : Moyenne <sup>4</sup>	1,91	1,70

<sup>1</sup>Toutes les 17 facultés d'accueil figuraient sur le Portail à compter de février 2017 (reportez-vous au tableau « Facultés de médecine représentées dans chaque période visée par le rapport » de la page 9).

<sup>2</sup>Au niveau national, 328 et 87 des demandes totales présentées respectivement par des candidats canadiens et internationaux proviennent de la période couverte par le précédent rapport. Elles ont été incluses car les étudiants ont la possibilité de choisir un stage optionnel dont la date de début se situe dans l'actuelle période de déclaration.

<sup>3</sup>Représente les frais payés au moment de la soumission de la demande et peut par conséquent inclure les coûts liés à une assurance en cas de faute professionnelle, à l'accréditation, etc.

<sup>4</sup>Nous n'avons pu obtenir les données sur le processus de stages de l'École de Médecine du Nord de l'Ontario ou de l'Université de la Colombie-Britannique en raison du modèle d'éducation médicale décentralisée.

## **Section B : Données de la faculté d'attache**

Les tableaux de la section B sont réservés au document confidentiel qu'est le Rapport facultaire – Données du Portail des étudiants de l'AFMC sur les stages optionnels pour étudiants visiteurs qui est fourni uniquement aux membres désignés de chaque faculté de médecine.

## **Section C : Priorités relatives aux stages optionnels pour étudiants visiteurs**

Cette section renferme des données sur les sujets que les intervenants jugent pertinents pour l'avancement des priorités et du dialogue stratégique sur les stages optionnels visiteurs. Parmi les priorités identifiées, on compte les stages confirmés, les frais de demande et le temps de traitement des demandes.

## Stages optionnels confirmés

### C1 - Nombre total de semaines de stages optionnels confirmés (après annulations) par les candidats internationaux qui postulent dans les facultés de médecine du Canada | Total Comparaison par année<sup>1</sup> | Candidats internationaux

Durée	2016-2017 Données partielles		2017-2018 Données complètes	
	Candidats internationaux	Pourcentage	Candidats internationaux	Pourcentage
1	0	0,00%	1	0,08%
2	128	11,99%	129	10,10%
3	43	4,03%	37	2,90%
4	477	44,66%	566	44,32%
5	16	1,50%	11	0,86%
6	71	6,65%	116	9,08%
7	18	1,69%	35	2,74%
8	215	20,13%	233	18,25%
9	11	1,03%	18	1,41%
10	39	3,65%	53	4,15%
11	8	0,75%	14	1,10%
12	28	2,62%	37	2,90%
> 12	14	1,31%	27	2,11%
<b>Total</b>	<b>1068</b>	<b>100,0%</b>	<b>1277</b>	<b>100,0%</b>

<sup>1</sup>Toutes les 17 facultés d'accueil figuraient sur le Portail à compter de février 2017 (reportez-vous au tableau « Facultés de médecine représentées dans chaque période visée par le rapport » de la page 9).

## Frais de demande

### C2 - Frais de demande moyens (ne comprend pas les demandes sans coût initial)<sup>1</sup> | 2017-2018 Comparaison par le nombre total de demandes soumises | Candidats canadiens et internationaux

Nombre total de demandes	Nombre de candidats	Frais moyens	Écart type	Minimum	Maximum
<b>Candidats canadiens : Étudiants qui étudient dans une faculté d'attache au Canada</b>					
1	590	155,49 \$	68,88 \$	0,00 \$	440,00 \$
2	466	286,68 \$	86,61 \$	0,00 \$	580,00 \$
3	457	415,90 \$	115,88 \$	100,00 \$	1 200,00 \$
4	352	550,91 \$	120,83 \$	250,00 \$	1 070,00 \$
5	322	675,96 \$	131,99 \$	325,00 \$	1 100,00 \$
6	261	814,41 \$	169,91 \$	300,00 \$	1 750,00 \$
7	202	911,21 \$	174,26 \$	300,00 \$	1 390,00 \$
8	167	1 054,73 \$	160,87 \$	650,00 \$	1 605,00 \$
9	100	1 132,00 \$	205,40 \$	550,00 \$	1 700,00 \$
10	98	1 243,62 \$	190,86 \$	620,00 \$	1 680,00 \$
11	64	1 387,27 \$	232,68 \$	700,00 \$	2 110,00 \$
12	42	1 490,83 \$	213,19 \$	1 100,00 \$	1 885,00 \$
>12	176	1 992,02 \$	511,32 \$	1 050,00 \$	5 525,00 \$
Total	3 297	648,11 \$	499,30 \$	0,00 \$	5 525,00 \$
<b>Candidats internationaux : Étudiants qui étudient dans une faculté d'attache à l'extérieur du Canada</b>					
1	819	525,24 \$	343,32 \$	0,00 \$	1 550,00 \$
2	336	993,53 \$	529,41 \$	125,00 \$	2 409,00 \$
3	164	1 597,29 \$	651,58 \$	225,00 \$	3 200,00 \$
4	99	2 183,24 \$	872,74 \$	325,00 \$	3 959,00 \$
5	62	2 510,89 \$	931,76 \$	350,00 \$	5 025,00 \$
6	34	3 170,00 \$	864,52 \$	1 310,00 \$	5 400,00 \$
7	14	3 527,57 \$	1 041,16 \$	1 550,00 \$	5 034,00 \$
8	6	4 565,50 \$	659,38 \$	3 300,00 \$	5 134,00 \$
9	5	4 306,80 \$	1 088,28 \$	3 100,00 \$	6 050,00 \$
10	0				
11	2	5 029,50 \$	241,12 \$	4 859,00 \$	5 200,00 \$
12	3	5 351,67 \$	811,79 \$	4 775,00 \$	6 280,00 \$
>12	0				
Total	1 544	1 055,68 \$	960,13 \$	0,00 \$	6 280,00 \$

<sup>1</sup>Exclut les demandes avec un choix pour un stage optionnel visiteur avec une date de début dans la période de rapport précédente.

## Temps de traitement

### C3.1 - Temps à partir de la soumission de la demande jusqu'à l'offre de stage optionnel visiteur | 2017-2018 Comparaison à l'échelle nationale | Candidats canadiens

Faculté d'accueil <sup>1</sup>	Nombre total d'offres <sup>2</sup>	Nombre moyen de jours	Nombre médian de jours	Nombre minimum de jours	Nombre maximum de jours
01	85	8,51	6,0	1	39
02	1 920	15,47	9,0	0	135
03	857	18,28	11,0	0	135
04	902	19,66	14,0	0	108
05	144	19,95	14,5	1	109
06	1 128	22,76	17,0	0	121
07	1 386	23,82	14,0	0	126
08	428	25,73	26,0	1	92
<b>Niveau national</b>	<b>11 967</b>	<b>31,08</b>	<b>19,0</b>	<b>0</b>	<b>237</b>
10	503	32,83	30,0	0	150
11	1 070	36,97	29,0	0	178
12	373	37,03	29,0	0	150
13	1 265	39,25	24,0	0	237
14	230	51,00	43,0	4	162
15	202	52,22	49,5	0	173
16	256	54,95	48,0	0	204
17	1 102	61,55	52,0	0	198
18	116	101,78	111,5	1	177

<sup>1</sup>Chaque faculté d'accueil est représentée par un numéro allant de 1 à 18 (la valeur nationale est incluse) en fonction de son rang relativement au nombre moyen de jours.

<sup>2</sup>Exclut les stages optionnels ajoutés par la faculté d'accueil.

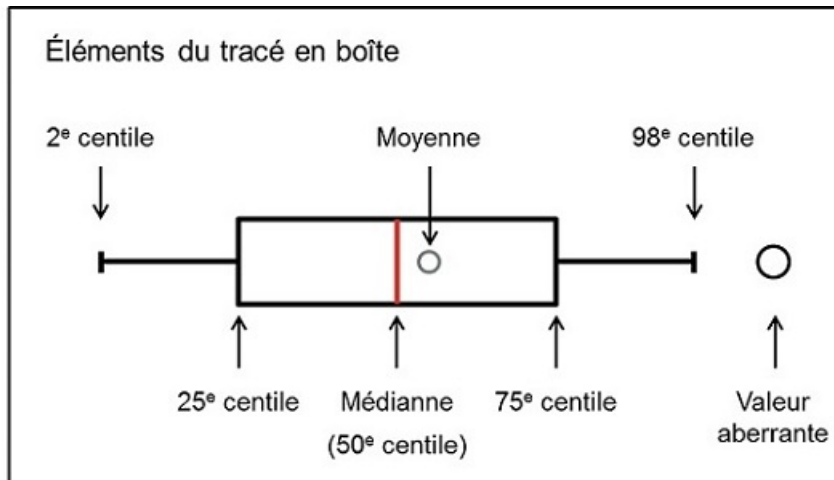
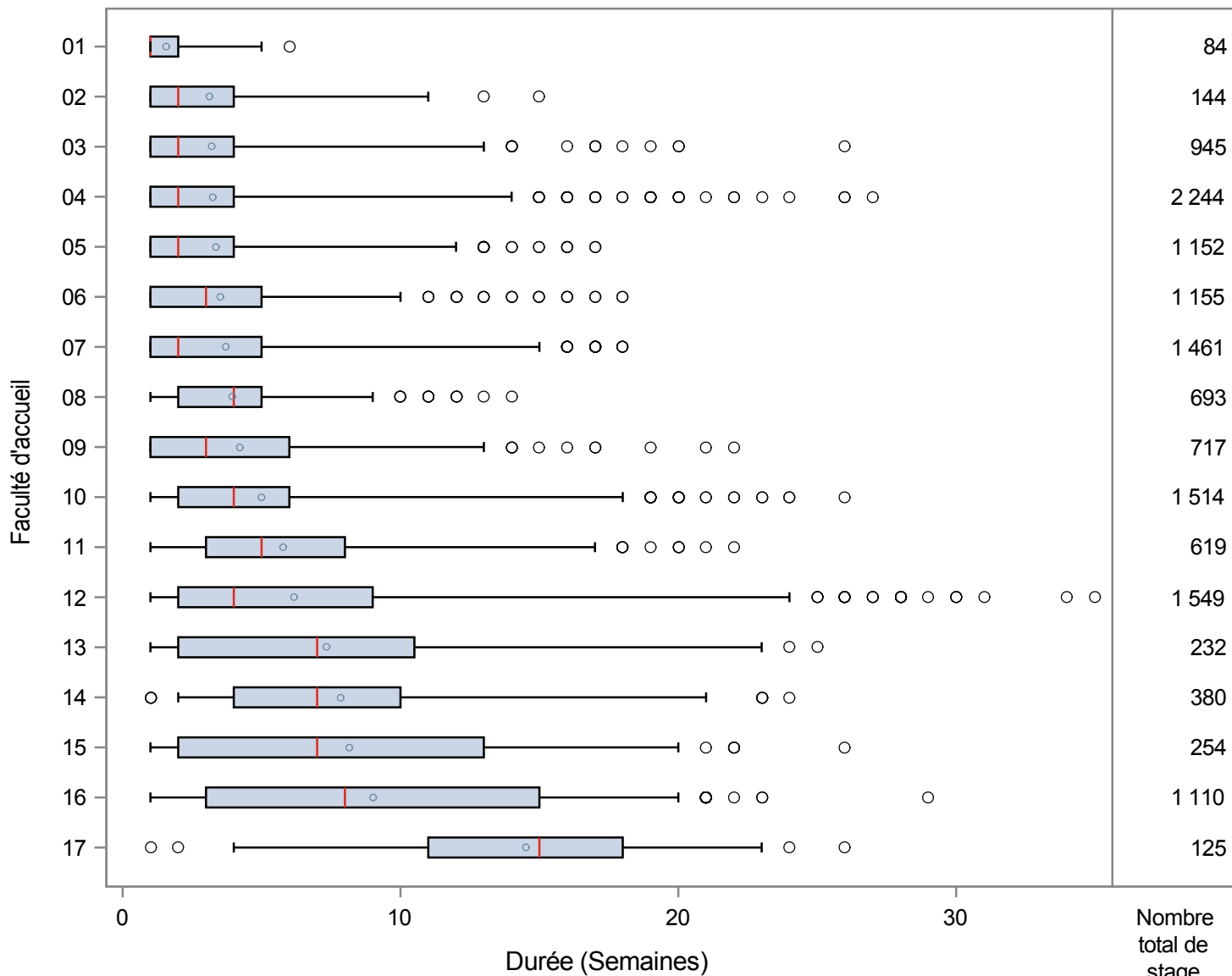
**C3.2 - Temps à partir de la soumission de la demande jusqu'à l'offre de stage optionnel  
visiteur | 2017-2018  
Comparaison à l'échelle nationale | Candidats internationaux**

Faculté d'accueil <sup>1</sup>	Nombre total d'offres <sup>2</sup>	Nombre moyen de jours	Nombre médian de jours	Nombre minimum de jours	Nombre maximum de jours
01	27	17,85	12,0	2	52
02	216	18,29	13,5	0	85
03	76	25,25	19,0	3	82
04	444	26,21	21,0	0	114
05	8	26,38	15,5	6	76
06	250	28,78	23,0	1	115
07	265	30,42	30,0	0	99
08	33	35,18	21,0	0	114
<b>Niveau national</b>	<b>2 437</b>	<b>37,40</b>	<b>27,0</b>	<b>0</b>	<b>274</b>
10	97	38,11	27,0	0	185
11	247	44,67	38,0	0	142
12	328	49,42	41,5	0	188
13	287	55,68	28,0	0	274
14	150	59,49	50,0	11	167
15	9	74,56	66,0	19	147
16	0				
17	0				
18	0				

<sup>1</sup>Chaque faculté d'accueil est représentée par un numéro allant de 1 à 18 (la valeur nationale est incluse) en fonction de son rang relativement au nombre moyen de jours.

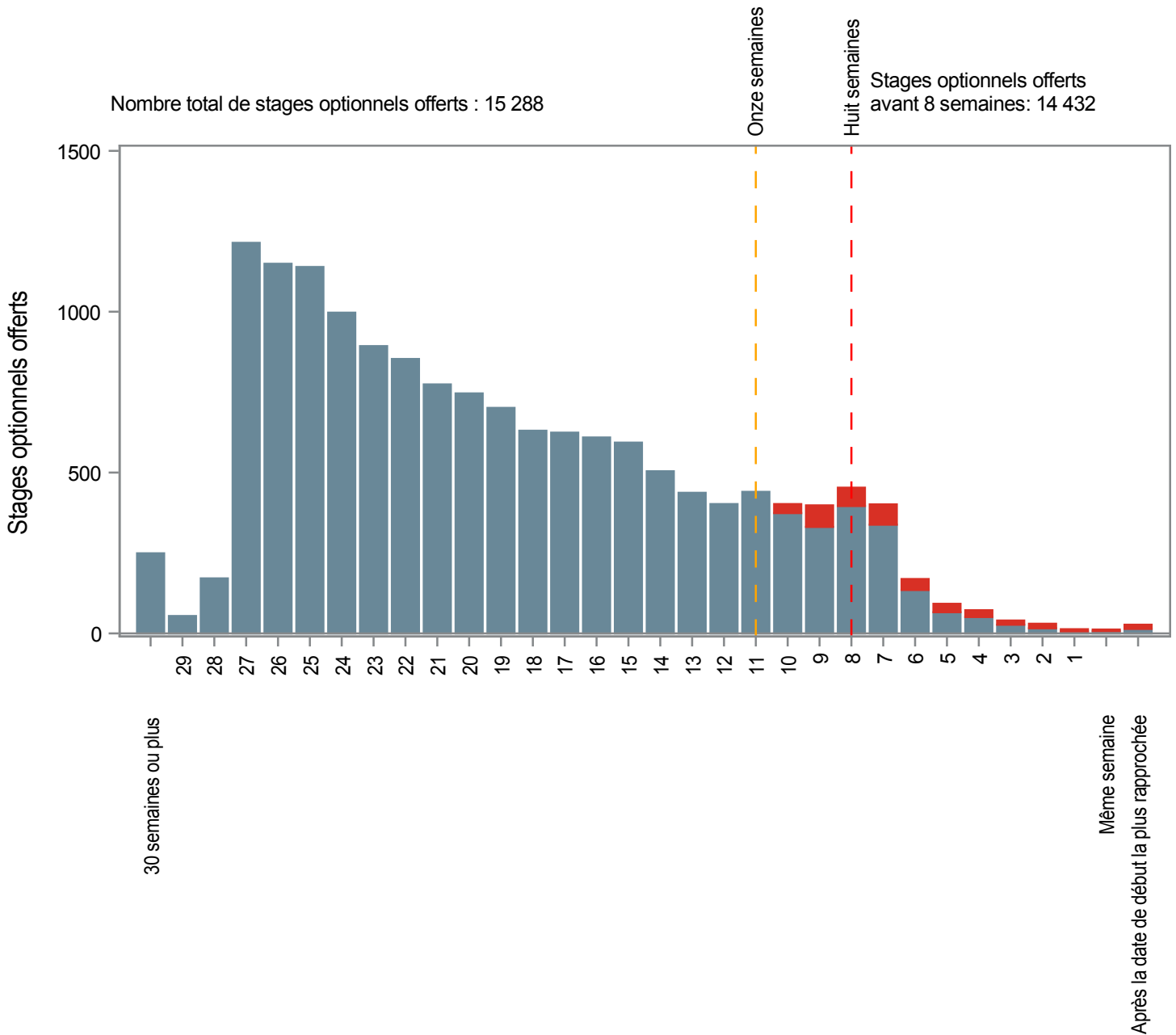
<sup>2</sup>Exclut les stages optionnels ajoutés par la faculté d'accueil.

**C4 - Durée à partir de la vérification complète de la faculté d'attache à l'offre de stage optionnel<sup>1</sup> | 2017-2018**  
**Comparaison à l'échelle nationale | Candidats canadiens et internationaux**



<sup>1</sup>Exclut les stages optionnels ajoutés par la faculté d'accueil.

**C5 - Temps à partir de l'offre de stage relativement au début de stage le plus rapproché dans les facultés de médecine du Canada | 2017-2018**  
Candidats canadiens et internationaux

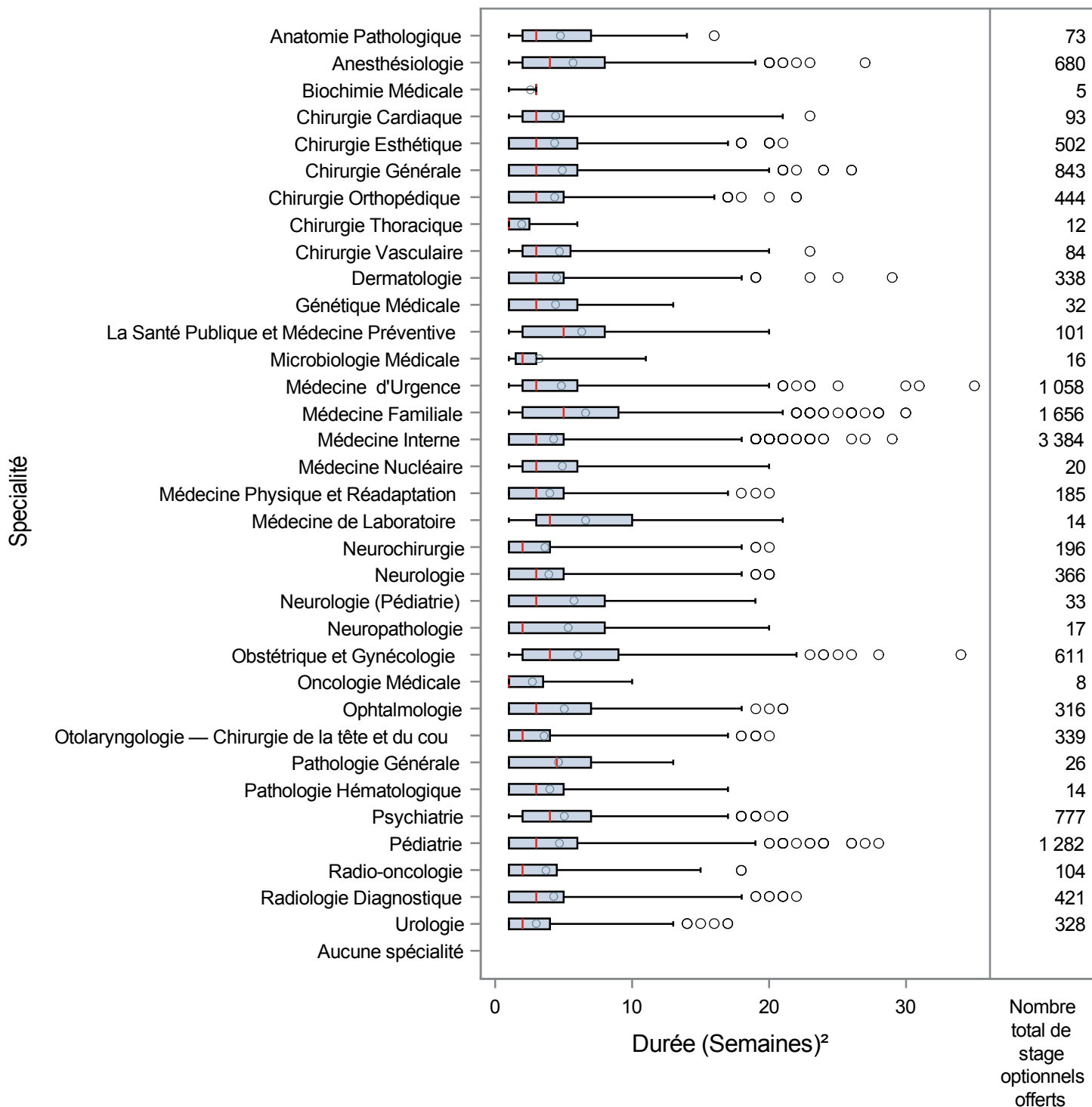


Nombre de semaines jusqu'à la date de début du stage optionnel choisi la plus rapprochée<sup>1</sup>

- Demande de stage optionnel soumise plus de 11 semaines avant la date de début du stage optionnel la plus rapprochée.
- Demande de stage optionnel soumise 11 semaines ou moins avant la date de début du stage optionnel la plus rapprochée.

<sup>1</sup>Les offres faites le même jour ou moins de sept jours avant la date de début la plus rapprochée sont incluses dans la catégorie « Même semaine » et les offres faites après la date de début la plus rapprochée sont incluses dans la catégorie « 30 semaines ou plus ».

**C6 - Durée entre la vérification complète de la faculté d'attache  
à l'offre de stage optionnel<sup>1</sup> aux facultés de médecine du Canada  
2017-2018 | Comparaison par spécialité | Candidats canadiens et internationaux**



<sup>1</sup>Exclut les stages optionnels ajoutés par la faculté d'accueil.

<sup>2</sup>Les moustaches débutent au 2e centile (faible) et vont jusqu'au 98e centile (élevé).

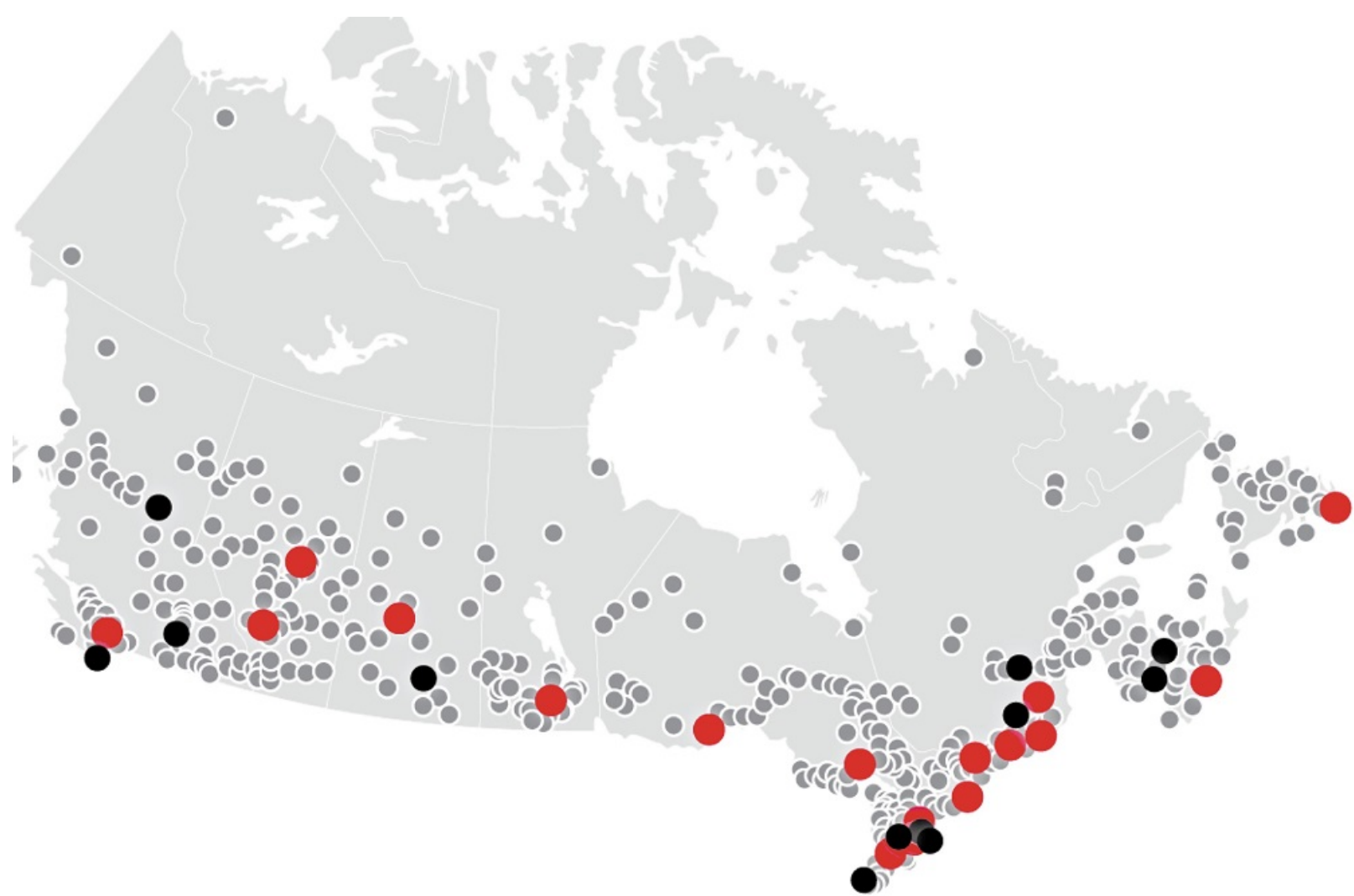
**Remarque : La spécialité se rapporte à la spécialité finale offerte au candidat. Il ne s'agit pas nécessairement du premier choix du candidat en matière de spécialité. Par exemple, le coordonnateur des stages optionnels peut avoir envoyé d'abord une demande de placement pour la « Médecine familiale » (le premier choix du candidat) qui a été rejetée, puis a envoyé une autre demande de placement pour la « Médecine d'urgence » (second choix du candidat) qui a été acceptée; par conséquent, la spécialité serait « Médecine d'urgence » car l'offre initiale portait sur la médecine d'urgence.**

**C7 - Temps de réponse moyen de la personne-ressource  
en matière de stages aux facultés de médecine du Canada<sup>1</sup>  
2017-2018 | Comparaison par spécialité | Candidats canadiens et internationaux**

Specialité	État de la demande de stage							
	Nombre total de demandes envoyées	Première demande acceptée	Accepté		Refusé		Annulé	
			Demande	Durée (jours)	Demande	Durée (jours)	Demande	Durée (jours)
Anatomie Pathologique	139	57	85	10.3	42	13.6	12	11.8
Anesthésiologie	1 992	417	585	9.3	1 195	9.7	212	26.8
Biochimie Médicale	4	3	3	2.0	1	0.0	0	
Chirurgie Cardiaque	145	67	84	8.6	46	12.7	15	28.4
Chirurgie Esthétique	747	385	481	7.7	207	5.6	59	16.3
Chirurgie Générale	1 482	597	800	6.2	504	11.6	178	32.2
Chirurgie Orthopédique	520	319	398	8.6	74	7.5	48	23.0
Chirurgie Thoracique	28	13	16	6.4	6	6.2	6	15.3
Chirurgie Vasculaire	123	63	90	7.1	23	9.7	10	24.3
Dermatologie	889	229	326	5.9	453	4.3	110	35.8
Génétique Médicale	40	20	32	4.3	7	2.9	1	14.0
La Santé Publique et Médecine Préventive	210	60	82	4.6	104	14.2	24	19.3
Microbiologie Médicale	27	14	18	2.4	6	1.0	3	15.7
Médecine d'Urgence	2 547	764	999	7.1	1 351	8.1	197	25.5
Médecine Familiale	4 241	914	1 391	16.2	2 182	15.0	668	34.8
Médecine Interne	7 937	2 138	3 421	6.3	3 853	6.5	663	21.1
Médecine Nucléaire	35	18	27	7.0	7	5.7	1	15.0
Médecine Physique et Réadaptation	327	133	192	7.1	110	5.0	25	10.1
Médecine de Laboratoire	32	11	15	14.9	13	21.0	4	51.3
Neurochirurgie	244	157	192	5.2	31	8.8	21	22.7
Neurologie	485	278	358	5.1	92	6.6	35	20.0
Neurologie (Pédiatrie)	68	26	36	4.3	29	4.2	3	9.7
Neuropathologie	22	9	15	0.8	6	8.2	1	1.0
Obstétrique et Gynécologie	1 991	330	502	10.3	1 212	14.4	277	35.6
Oncologie Médicale	38	12	19	1.3	19	1.6	0	
Ophtalmologie	1 074	215	274	6.0	720	8.0	80	35.5
Otolaryngologie — Chirurgie de la tête et du cou	563	274	326	3.5	197	7.0	40	32.9
Pathologie Générale	53	23	27	4.8	17	11.9	9	22.2
Pathologie Hématologique	18	6	8	8.1	10	5.8	0	
Psychiatrie	1 720	515	779	11.4	683	12.5	258	24.9
Pédiatrie	3 502	820	1 306	7.4	1 944	5.8	252	25.5
Radio-oncologie	175	85	114	4.9	56	7.3	5	39.4
Radiologie Diagnostique	733	258	353	5.2	320	5.0	60	18.9
Urologie	475	262	336	5.0	109	6.6	30	22.8
Aucune spécialité	0		0		0		0	
<b>Total</b>	<b>32 626</b>	<b>9 492</b>	<b>13 690</b>	<b>8.0</b>	<b>15 629</b>	<b>9.1</b>	<b>3 307</b>	<b>27.8</b>

<sup>1</sup>Nous n'avons pu obtenir les données sur le processus de stages de l'École de Médecine du Nord de l'Ontario ou de l'Université de la Colombie-Britannique en raison du modèle d'éducation médicale décentralisée.





**L'Association des facultés de médecine du Canada**  
2733, chemin Lancaster, bureau 100, Ottawa, ON K1B 0A9  
Tél: 613-730-0687 Téléc: 613-730-1196  
[www.portailetudiantsafmc.ca](http://www.portailetudiantsafmc.ca)

**The Association of Faculties of Medicine of Canada**  
2733 Lancaster Road, Suite 100, Ottawa, ON K1B 0A9  
Tel: 613-730-0687 Fax: 613-730-1196  
[www.afmcstudentportal.ca](http://www.afmcstudentportal.ca)

